

## POKYNY K INSTALACI OBLOŽENÍ QUICK-STEP LIVYN PRO STĚNY

### DŮLEŽITÉ POKYNY

- Tato instalace je vysoce náročná a vyžaduje jisté zkušenosti.
- Instalace musí být provedena profesionálním instalačním technikem.
- Zvolte si produkt z řady Quick-Step Livyn Glue+®.
- Chcete-li dosáhnout dobrých výsledků, doporučujeme vám pečlivě postupovat podle všech pokynů (pokyny k instalaci produktů Quick-Step Livyn Glue+ a Mapei).
- Nepoužívejte naše lepidlo Livyn, protože není vhodné k použití na stěny nebo mokrá místa.
- Ujistěte se, že udržujete dostatečnou vzdálenost minimálně 30 cm od krbu/varných desek v kuchyni atd. Maximální kontaktní teplota panelů musí zůstat pod 65 °C.

## 1. PŘÍPRAVA

### ZAČNĚTE S PLOCHÝM A SUCHÝM ZÁKLADEM

- Ujistěte se, že všechny povrchy jsou čisté, hladké a trvale suché, dosáhnete tak nejlepších výsledků. Všechny potenciální zdroje vlhkosti je nutné odstranit. Obecně platí, že podklad by měl být hladký, rovný, stabilní a trvale suchý, zbavený trhlin a prasklin, hub a bakterií. Čas na opravu, záplatu a úroveň jakéhokoliv poškození nebo nerovných míst.
- Opakovaně zkontrolujte, zda je povrch konstrukčně bezvadný a plocha je zbavena vosků, zbytků mýdla a mastnot. Obecně platí, že povrchy, na které budete pokládat obložení Quick-Step Livyn musí být zbaveny všech stop produktů, které by mohly mít negativní vliv na přilnavost instalovaného obložení Quick-Step Livyn a/nebo podlahové krytiny Quick-Step Livyn. Proto vždy důkladně zkontrolujte podkladový povrch a v případě potřeby proveďte potřebné zásady, aby byl povrch kompatibilní s plánovanými pracemi.
- Odstraňte všechny lišty, obložení nebo spotřebiče, které by mohly bránit montáži obložení na zeď. Identifikujte potenciální komplikace předem, aby následná instalace probíhala hladce.
- Začněte na **dokonalé rovném a suchém základě**.
- Podlahové dílce Quick-Step Livyn vždy skladujte a přepravujte opatrně, aby nedošlo k deformacím. Krabice skladujte a přepravujte úhledně srovnané na rovném povrchu. Nikdy krabice neskladujte vertikálně a ani ve vlhkých a prašných prostorech a místech, kde panují extrémní teploty.
- Dílce Quick-Step Livyn je třeba nechat aklimatizovat alespoň 48 hodin před instalací při teplotě 18–30 °C v místnosti, kde budou instalovány. Tuto teplotu je třeba udržovat před instalací, během ní a alespoň 24 hodin po jejím dokončení.
- Zásadní vliv na výsledky instalace má typ podkladu, jeho kvalita a příprava. Není-li podklad pro instalaci podlahy Quick-Step Livyn vhodný, je třeba podniknout nezbytná opatření. Kontaktujte prodejce podlah Quick-Step Livyn, který vám velice rád pomůže. Upozorňujeme, že nerovnost podkladu může zanechat na podlaze Quick-Step Livyn stopy.
- Ujistěte se, že podklad je zcela rovný. Nerovnosti větší než 0,2 mm na délku 20 cm je třeba vyrovnat. To samé platí pro nerovnosti větší než 3 mm na délku 2 m. Použijte vhodnou nivelační hmotu a zkontrolujte, zda je třeba použít penetrační nebo těsnící nátěr.

### V PŘÍPADĚ MONTÁŽE NA MOKROU ZEĎ.

Doporučení výše musí platit rovněž pro instalaci na mokré zdi, nicméně musíte zajistit, aby byla instalována správná, plně vodotěsná membrána.

V případě keramických dlaždic, sprchových koutů nebo podlah je nutné je chránit před pronikáním vlhkosti pomocí činidla odolného proti vlhkosti. S ohledem na následné lepení obložení Quick-Step Livyn lze k dosažení vodotěsné a parotěsné bariéry použít různé systémy:

- Tekutá membrána = nanesení tekuté elastické membrány na celý povrch (například *Mapei Mapegum WPS* nebo *Mapelastic Aquadefense* minimální tloušťka vrstvy 1 mm)
- Parotěsná zábrana – prefabrikované sprchové prvky (například *Lux Elements*)
- Vodotěsná membrána na celém povrchu, bez přerušení (například *Mapeguard WP 200*)

Informujte se v místních předpisech, které se týkají vodotěsných membrán!

Stávající keramické dlaždice v koupelně nebo sprše by měly být principiálně opatřeny vodotěsným systémem. Tyto dlaždice můžete vyrovnat (například pomocí *Mapei Planiprep 4 LVT*) a obrousit je tak, aby poskytovaly obložení Quick-Step Livyn dokonale rovný suchý základ.

**1**

Nejprve vyčistíte/odmastíte stěny/dlaždice pomocí *hydroxidu sodného rozpuštěného v horké vodě* nebo pomocí vhodného čisticího prostředku.

- + Opláchněte důkladně velkým množstvím vody (použijte různé kbelíky) a nechte uschnout.
- + V případě potřeby opakujte tento postup, dokud nejsou odstraněny všechny stopy mastných produktů.
- + Oplach je velmi důležitý; pokud vznikne pěna na povrchu oplachové vody, jsou na dlaždicích stále stopy čisticích přípravků.
- + Je stejně důležité ponechat dostatečnou dobu schnutí (12 hodin). Spárovací cementová malta dlaždic bude obsahovat hodně vody, která se před započatím práce musí odpařit. Musí být suchá!

### POZOR!

Hydroxid sodný je nutné považovat za agresivní látku. Musíte zabránit kontaktu s pokožkou, očima atd. V případě zasažení očí je ihned vypláchněte dostatečným množstvím čisté vody. Ujistěte se, že používáte správný typ ochrany (maska, rukavice atd.)

**2**

Pak uhladte spárovací cementovou maltu starých dlaždic na stěně (aby stěna byla hladká) s pomocí *Planiprep 4 LVT*.

- + Doba schnutí minimálně 2 hodiny
- + Velmi lehce přebruste, ručně, jemným brusivem.

**3**

Odstraňte veškerý prach vlhkým hadrem.



## 2. INSTALACE

### USPOŘÁDÁNÍ

Začněte uprostřed, použijte vodováhu a připravte se řádně na instalaci.

Začněte vyhledáním **středu zdi** a pomocí vodováhy vytvořte průsečík svislé a vodorovné čáry. Nastavte čáry podle toho, jak oba konce zdi budou vypadat, až nainstalujete obložení Quick-Step Livyn. Pokud instalujete obložení Quick-Step Livyn s pomocí spárovací cementové malty, nezapomeňte přidat šířku spár vyplněných cementovou maltou, když vytváříte celkové uspořádání.

Ujistěte se, že váš výpočet je správný. Snažte se uspořádání vymyslet tak, aby vypadalo dobře a minimalizovali jste přitom spotřebu materiálu.

### ŘEZÁNÍ DLAŽDIC QUICK-STEP LIVYN

Nařežte dlaždice předem, abyste dosáhli nejlepších výsledků.

- + Během procesu instalace obložení na stěnu budete potřebovat některé panely obložení Quick-Step Livyn nařezat, aby správně zapadly na místo. Jakmile máte připravené všechny sousední panely, označte si, nakolik je musíte ořezat. Panely můžete řezat rovnými nebo zakřivenými řezy, pomocí zakřiveného nože a vinyl. Řezy provádějte velmi jemně a nasazujte panely postupně do rohu zdi.
- + Chcete-li dosáhnout nejlepších výsledků, **nařežte panely předem**, (v případě řezů u podlahy nebo jinak obtížných řezů).
- + Podříznutí z jedné strany usnadňuje řezání.
- + Namontujte panely jeden vedle druhého.

V případě vnějších rohů můžete použít specifický *schodový profil Quick-Step Livyn*.

- + Nejprve lepte profil na 2 stěny pomocí lepidla Mapei – *Ultrabond Eco MS for LVT Wall*
- + Pak vyrovnejte pomocí Mapei – *Planiprep 4 LVT*.
- + Pak lepte dokonale nařezané LVT s pomocí Mapei – *Ultrabond Eco MS for LVT Wall*.

### NANESENÍ LEPIDLA

Zakryjte podlahu, abyste ji chránili před rozlitím.

**1**

- + Naneste lepidlo rovnoměrně na podklad vhodnou vroubkovanou zednickou lžící (zuby velikosti TKB A2, spotřeba bude asi 300 g/m<sup>2</sup>). Podržte lžící asi 90° (= co nejpříměji, nejméně 45°) tak, aby lepidlo bylo rozetřeno do stejné tloušťky. Nezakrývejte čáry, kterými jste si označili uspořádání, můžete je později potřebovat k nainstalování dlaždic na stěnu.

**2**

- + Naneste co nejvíce lepidla předtím, než se na něm vytvoří slabá zaschlá vrstva (20-30 minut při teplotě +23°C/50% relativní vlhkost), aby bylo zaručeno, že dojde k přenosu dostatečného množství na zadní stranu obložení. V případě tohoto typu lepidla se nevyžaduje žádný čas čekání.
- + Nainstalujte obložení Quick-Step Livyn do vlhké vrstvy lepidla: vrcholy drážek lepidla musí být zatlačeny. Ujistěte se, že vinylová vrstva obložení Quick-Step Livyn je zbavena prachu.
- + Nainstalujte Quick-Step Livyn *LVT Glue+* ihned na stěnu, se spárovací cementovou maltou nebo bez ní a začněte spojovat jednu/několik řad tak, abyste mohli ihned uložit Quick-Step Livyn *LVT Glue+* do vlhkého lepidla. (Začátek: nejprve ±1 m nad podlahou, pak instalujte horní část a zakončete dolní částí). Použijte například laserovou vodováhu, abyste dosáhli dokonalého vodorovného vyrovnání). Ujistěte se, že nedochází ke vzniku vzduchových kapes a opatrně zahladte podlahovou krytinu přitlačením, aby došlo k dobrému přenosu lepidla na jeho zadní stranu.

**3**

- + Několik minut po nainstalování obložení Quick-Step Livyn je vždy nutné opatrně jej přejet a přitlačit pryžovým válečkem, nebo malou korkovou deskou.
- + Vyčkejte, než lepidlo úplně zaschne, až poté můžete začít vymazávat spáry obložení Quick-Step Livyn (minimálně 24 hodin).



- + Odstraňte křížové vymežovací vložky (pokud jste je použili).
- + Mokrý zbytek nebo rozlitý materiál musí být očištěn přímo pomocí utěrek *Mapei Cleaner H*. Ujistěte se, zda jsou odstraněny všechny zbytky lepidla, dokud je stále čerstvé a mokré, aby na povrchu LVT nebyly žádné drobné „závoje“ lepidla. Neponechávejte žádné zbytky lepidla zatvrdnout, protože pak by bylo možné lepidlo odstranit pouze mechanicky.

Instalaci lze provést s pomocí rozpěrných vložek nebo bez nich. S pomocí rozpěrných vložek můžete vytvořit spáry, které je nutné později vyplnit spárovací hmotou *Mapei Flexcolor 4 LVT* nebo *Kerapoxy 4 LVT*.

#### Klady práce se spárovací maltou

- + Instalační technici jsou na toto řešení zvyklí
- + K dispozici je více prostoru pro opravu menších chyb

#### Klady práce bez spárovací malty

- + Moderní vzhled
- + Hezký vzhled u všech vzorů

Pokud chcete používat spárovací cementovou maltu s obložením Quick-Step Livyn, které již má zkosení, pak je možné nařezat obložení Quick-Step Livyn podle tohoto zkosení.

#### + SPÁROVÁNÍ S CEMENTOVOU MALTOU (VOLITELNĚ)

Pokud chcete nanést obložení Quick-Step Livyn se spárami vyplněnými maltou (2 až 4 mm), pak musíte použít spárovací maltu *Kerapoxy 4 LVT* nebo *Flexcolor 4 LVT*; podrobnosti naleznete v technickém datovém listu.

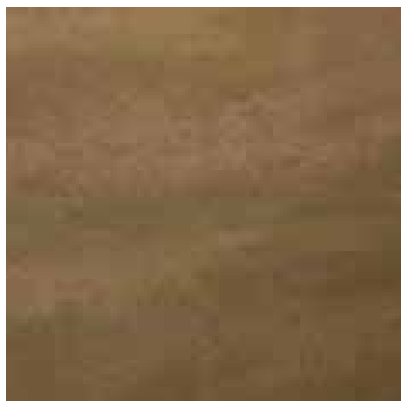
Zbytky materiálu musí být odstraněny co nejdříve – než zatvrdnou – viz pokyny společnosti Mapei.

#### PRO MOKRÁ MÍSTA (NAPŘÍKLAD STĚNY V KOUPELNĚ)

- + Při použití materiálu *Kerapoxy 4 LVT* opláchněte povrch ihned důkladně vodou (použijte nejprve bílou houbu a pak měkkou houbu).
- + Použijte několik kbelíků vody (minimálně jeden kbelík s čistou vodou a kbelík se znečištěnou vodou).
- + Po 12 hodinách: v případě potřeby znovu opláchněte čisticím prostředkem *Kerapoxy Cleaner* (nechte jej 20 minut nasáknout) a použijte nejprve bílou houbu a pak měkkou houbu.
- + Nechte zaschnout 24-48 hodin.
- + Pokud materiál *Kerapoxy 4 LVT* rozlijete, musíte jej ihned odstranit (nenechte jej zaschnout).

#### PRO SUCHÁ MÍSTA:

- + Při použití materiálu *Flexcolor 4 LVT* 15-20 minut po aplikaci produktu, v závislosti na okolní teplotě a jakmile se na povrchu začala vytvářet slabá zaschlá vrstva, odstraňte zbytky materiálu *Flexcolor 4 LVT* přejetím zalitých spár vlhkou houbou kruhovým pohybem. Často houbu vyplachujte, používejte dvě různé nádoby s vodou – v jedné odstraňte nadbytečnou směs z houby, v druhé, obsahující čistou vodu, houbu vypláchněte. Pokud jsou stopy produktu stále viditelné i po několika hodinách, mohou být odstraněny vlhkou bílou houbou. Konečné čištění může být provedeno den po zalití spár cementovou maltou a to pomocí suchého rouna Scotch-Brite®, které se použije k otření zbývající malty z obložení Quick-Step Livyn. V případě potřeby je možné použít tekutý čisticí prostředek, například *Kerapoxy Cleaner*.
- + Nechte zaschnout 24-48 hodin.
- + Nepohybujte houbou podélně nebo napříč řadami, abyste ze spár neodstranili příliš mnoho malty. K vyhlazení zalitých spár použijte hranu houby.



### 3. DOKONČENÍ

DOKONČENÍ DŮLEŽITÝCH MÍST (NAPŘÍKLAD VNITŘNÍ ROHY, NAPOJENÍ S VANAMI SPRCHOVÝCH KOUTŮ, VODOVODNÍMI KOHOUTKY ATD.)

Dokončete spoje s pomocí transparentního lepidla *Quick-Step® Hydrokit* a zajistěte, aby důležitá místa byla vodotěsná.

Rovněž lze použít barevně odpovídající silikonové alternativní produkty.

Před použitím sprchy dodržujte časy schnutí.



### 4. ÚDRŽBA

Sprchu je možné očistit normálním čisticím prostředkem *Quick-Step Livyn Cleaner*.



#### KRÁTCE:

- Zvolte si produkt z řady *Quick-Step Livyn Glue+*.
- Pro stěny: začněte na plochem a rovném povrchu.
- Pro sprchy: začněte na plochem, suchém a parotěsném povrchu.
- Vždy si přečtěte specifické pokyny k instalaci všech produktů, které budou použity.

Společnost Unilin není odpovědná za povahu a kvalitu podkladu, v důsledku čehož se tyto rady týkají principiálního řešení vzhledem k technickému listu jednotlivých produktů. Instalační technik musí před instalací důkladně zkontrolovat podklad a vyhodnotit jej s ohledem na vhodnost pro zamýšlený účel. Teploty instalace, skladování materiálů, teplota podkladu atd. musí být vždy pečlivě dodrženy, a to i během dopravy.

S ohledem na vlastnosti, přípravu a aplikaci našich produktů vás žádáme, abyste bezpodmínečně dodržovali naše technické listy a pokyny k instalaci. Technické dokumenty všech našich produktů naleznete na webových stránkách produktů Quick-Step a Mapei. Případně kontaktujte svého prodejce Quick-Step, který vám velice rád pomůže.

Informujte se rovněž v našem záručním dokumentu na webových stránkách produktů Quick-Step, nebo o něj požádejte svého prodejce Quick-Step.