

POKYNY K INSTALACI OBLOŽENÍ QUICK-STEP LIVYN PRO STĚNY

DŮLEŽITÉ POKYNY

- Tato instalace je vysoce náročná a vyžaduje jisté zkušenosti.
- Instalace musí být provedena profesionálním instalačním technikem.
- Zvolte si produkt z řady Quick-Step Livyn Glue+®.
- Chcete-li dosáhnout dobrých výsledků, doporučujeme vám pečlivě postupovat podle všech pokynů (pokyny k instalaci produktů Quick-Step Livyn Glue+ a Mapei).
- Nepoužívejte naše lepidlo Livyn, protože není vhodné k použití na stěny nebo mokrá místa.
- Ujistěte se, že udržujete dostatečnou vzdálenost minimálně 30 cm od krbu/varných desek v kuchyni atd. Maximální kontaktní teplota panelů musí zůstat pod 65 °C.

1. PŘÍPRAVA

ZAČNĚTE S PLOCHÝM A SUCHÝM ZÁKLADEM

- Ujistěte se, že všechny povrchy jsou čisté, hladké a trvale suché, dosáhnete tak nejlepších výsledků. Všechny potenciální zdroje vlhkosti je nutné odstranit. Obecně platí, že podklad by měl být hladký, rovný, stabilní a trvale suchý, zbavený trhlin a prasklin, hub a bakterií. Čas na opravu, záplatu a úroveň jakéhokoliv poškození nebo nerovných míst.
- Opakovaně zkontrolujte, zda je povrch konstrukčně bezvadný a plocha je zbavena vosků, zbytků mýdla a mastnot. Obecně platí, že povrchy, na které budete pokládat obložení Quick-Step Livyn musí být zbaveny všech stop produktů, které by mohly mít negativní vliv na přilnavost instalovaného obložení Quick-Step Livyn a/nebo podlahové krytiny Quick-Step Livyn. Proto vždy důkladně zkontrolujte podkladový povrch a v případě potřeby proveďte potřebné zásady, aby byl povrch kompatibilní s plánovanými pracemi.
- Odstraňte všechny lišty, obložení nebo spotřebiče, které by mohly bránit montáži obložení na zeď. Identifikujte potenciální komplikace předem, aby následná instalace probíhala hladce.
- Začněte na **dokonale rovném a suchém základě**.
- Podlahové dílce Quick-Step Livyn vždy skladujte a přepravujte opatrně, aby nedošlo k deformacím. Krabice skladujte a přepravujte úhledně srovnané na rovném povrchu. Nikdy krabice neskladujte vertikálně a ani ve vlhkých a prašných prostorech a místech, kde panují extrémní teploty.
- Dílce Quick-Step Livyn je třeba nechat aklimatizovat alespoň 48 hodin před instalací při teplotě 18–30 °C v místnosti, kde budou instalovány. Tuto teplotu je třeba udržovat před instalací, během ní a alespoň 24 hodin po jejím dokončení.
- Zásadní vliv na výsledky instalace má typ podkladu, jeho kvalita a příprava. Není-li podklad pro instalaci podlahy Quick-Step Livyn vhodný, je třeba podniknout nezbytná opatření. Kontaktujte prodejce podlah Quick-Step Livyn, který vám velice rád pomůže. Upozorňujeme, že nerovnost podkladu může zanechat na podlaze Quick-Step Livyn stopy.
- Ujistěte se, že podklad je zcela rovný. Nerovnosti větší než 0,2 mm na délku 20 cm je třeba vyrovnat. To samé platí pro nerovnosti větší než 3 mm na délku 2 m. Použijte vhodnou nivelační hmotu a zkontrolujte, zda je třeba použít penetrační nebo těsnící nátěr.

V PŘÍPADĚ MONTÁŽE NA MOKROU ZEĎ.

Doporučení výše musí platit rovněž pro instalaci na mokré zdi, nicméně musíte zajistit, aby byla instalována správná, plně vodotěsná membrána.

V případě keramických dlaždic, sprchových koutů nebo podlah je nutné je chránit před pronikáním vlhkosti pomocí činidla odolného proti vlhkosti. S ohledem na následné lepení obložení Quick-Step Livyn lze k dosažení vodotěsné a parotěsné bariéry použít různé systémy:

- Tekutá membrána = nanesení tekuté elastické membrány na celý povrch (například *Mapei Mapegum WPS* nebo *Mapelastic Aquadefense* minimální tloušťka vrstvy 1 mm)
- Parotěsná zábrana – prefabrikované sprchové prvky (například *Lux Elements*)
- Vodotěsná membrána na celém povrchu, bez přerušení (například *Mapeguard WP 200*)

Informujte se v místních předpisech, které se týkají vodotěsných membrán!

Stávající keramické dlaždice v koupelně nebo sprše by měly být principiálně opatřeny vodotěsným systémem. Tyto dlaždice můžete vyrovnat (například pomocí *Mapei Planiprep 4 LVT*) a obrousit je tak, aby poskytovaly obložení Quick-Step Livyn dokonale rovný suchý základ.

1

Nejprve vyčistěte/odmastěte stěny/dlaždice pomocí *hydroxidu sodného rozpuštěného v horké vodě* nebo pomocí vhodného čisticího prostředku.

- + Opláchněte důkladně velkým množstvím vody (použijte různé kbelíky) a nechte uschnout.
- + V případě potřeby opakujte tento postup, dokud nejsou odstraněny všechny stopy mastných produktů.
- + Oplach je velmi důležitý; pokud vznikne pěna na povrchu oplachové vody, jsou na dlaždicích stále stopy čisticích přípravků.
- + Je stejně důležité ponechat dostatečnou dobu schnutí (12 hodin). Spárovací cementová malta dlaždic bude obsahovat hodně vody, která se před započatím práce musí odpařit. Musí být suchá!

POZOR!

Hydroxid sodný je nutné považovat za agresivní látku. Musíte zabránit kontaktu s pokožkou, očima atd. V případě zasažení očí je ihned vypláchněte dostatečným množstvím čisté vody. Ujistěte se, že používáte správný typ ochrany (maska, rukavice atd.)

2

Pak uhladte spárovací cementovou maltu starých dlaždic na stěně (aby stěna byla hladká) s pomocí *Planiprep 4 LVT*.

- + Doba schnutí minimálně 2 hodiny
- + Velmi lehce přebruste, ručně, jemným brusivem.

3

Odstraňte veškerý prach vlhkým hadrem.



2. INSTALACE

USPOŘÁDÁNÍ

Začněte uprostřed, použijte vodováhu a připravte se řádně na instalaci.

Začněte vyhledáním **středu zdi** a pomocí vodováhy vytvořte průsečík svislé a vodorovné čáry. Nastavte čáry podle toho, jak oba konce zdi budou vypadat, až nainstalujete obložení Quick-Step Livyn. Pokud instalujete obložení Quick-Step Livyn s pomocí spárovací cementové malty, nezapomeňte přidat šířku spár vyplněných cementovou maltou, když vytváříte celkové uspořádání.

Ujistěte se, že váš výpočet je správný. Snažte se uspořádání vymyslet tak, aby vypadalo dobře a minimalizovali jste přitom spotřebu materiálu.

ŘEZÁNÍ DLAŽDIC QUICK-STEP LIVYN

Nařežte dlaždice předem, abyste dosáhli nejlepších výsledků.

- + Během procesu instalace obložení na stěnu budete potřebovat některé panely obložení Quick-Step Livyn nařezat, aby správně zapadly na místo. Jakmile máte připravené všechny sousední panely, označte si, nakolik je musíte ořezat. Panely můžete řezat rovnými nebo zakřivenými řezy, pomocí zakřiveného nože a vinyl. Řezy provádějte velmi jemně a nasazujte panely postupně do rohu zdi.
- + Chcete-li dosáhnout nejlepších výsledků, **nařežte panely předem**, (v případě řezů u podlahy nebo jinak obtížných řezů).
- + Podříznutí z jedné strany usnadňuje řezání.
- + Namontujte panely jeden vedle druhého.

V případě vnějších rohů můžete použít specifický *schodový profil Quick-Step Livyn*.

- + Nejprve lepte profil na 2 stěny pomocí lepidla Mapei – *Ultrabond Eco MS for LVT Wall*
- + Pak vyrovnejte pomocí Mapei – *Planiprep 4 LVT*.
- + Pak lepte dokonale nařezané LVT s pomocí Mapei – *Ultrabond Eco MS for LVT Wall*.

NANESENÍ LEPIDLA

Zakryjte podlahu, abyste ji chránili před rozlitím.

1

- + Naneste lepidlo rovnoměrně na podklad vhodnou vroubkovanou zednickou lžící (zuby velikosti TKB A2, spotřeba bude asi 300 g/m²). Podržte lžící asi 90° (= co nejpříměji, nejméně 45°) tak, aby lepidlo bylo rozetřeno do stejné tloušťky. Nezakrývejte čáry, kterými jste si označili uspořádání, můžete je později potřebovat k nainstalování dlaždic na stěnu.

2

- + Naneste co nejvíce lepidla předtím, než se na něm vytvoří slabá zaschlá vrstva (20-30 minut při teplotě +23°C/50% relativní vlhkost), aby bylo zaručeno, že dojde k přenosu dostatečného množství na zadní stranu obložení. V případě tohoto typu lepidla se nevyžaduje žádný čas čekání.
- + Nainstalujte obložení Quick-Step Livyn do vlhké vrstvy lepidla: vrcholy drážek lepidla musí být zatlačeny. Ujistěte se, že vinylová vrstva obložení Quick-Step Livyn je zbavena prachu.
- + Nainstalujte Quick-Step Livyn *LVT Glue+* ihned na stěnu, se spárovací cementovou maltou nebo bez ní a začněte spojovat jednu/několik řad tak, abyste mohli ihned uložit Quick-Step Livyn *LVT Glue+* do vlhkého lepidla. (Začátek: nejprve ±1 m nad podlahou, pak instalujte horní část a zakončete dolní částí). Použijte například laserovou vodováhu, abyste dosáhli dokonalého vodorovného vyrovnání). Ujistěte se, že nedochází ke vzniku vzduchových kapes a opatrně zahlaďte podlahovou krytinu přitlačením, aby došlo k dobrému přenosu lepidla na jeho zadní stranu.

3

- + Několik minut po nainstalování obložení Quick-Step Livyn je vždy nutné opatrně jej přejet a přitlačit pryžovým válečkem, nebo malou korkovou deskou.
- + Vyčkejte, než lepidlo úplně zaschne, až poté můžete začít vymazávat spáry obložení Quick-Step Livyn (minimálně 24 hodin).



- + Odstraňte křížové vymežovací vložky (pokud jste je použili).
- + Mokrý zbytek nebo rozlitý materiál musí být očištěn přímo pomocí utěrek *Mapei Cleaner H*. Ujistěte se, zda jsou odstraněny všechny zbytky lepidla, dokud je stále čerstvé a mokré, aby na povrchu LVT nebyly žádné drobné „závoje“ lepidla. Neponechávejte žádné zbytky lepidla zatvrdnout, protože pak by bylo možné lepidlo odstranit pouze mechanicky.

Instalaci lze provést s pomocí rozpěrných vložek nebo bez nich. S pomocí rozpěrných vložek můžete vytvořit spáry, které je nutné později vyplnit spárovací hmotou *Mapei Flexcolor 4 LVT* nebo *Kerapoxy 4 LVT*.

Klady práce se spárovací maltou

- + Instalační technici jsou na toto řešení zvyklí
- + K dispozici je více prostoru pro opravu menších chyb

Klady práce bez spárovací malty

- + Moderní vzhled
- + Hezký vzhled u všech vzorů

Pokud chcete používat spárovací cementovou maltu s obložením Quick-Step Livyn, které již má zkosení, pak je možné nařezat obložení Quick-Step Livyn podle tohoto zkosení.

+ SPÁROVÁNÍ S CEMENTOVOU MALTOU (VOLITELNĚ)

Pokud chcete nanést obložení Quick-Step Livyn se spárami vyplněnými maltou (2 až 4 mm), pak musíte použít spárovací maltu *Kerapoxy 4 LVT* nebo *Flexcolor 4 LVT*; podrobnosti naleznete v technickém datovém listu.

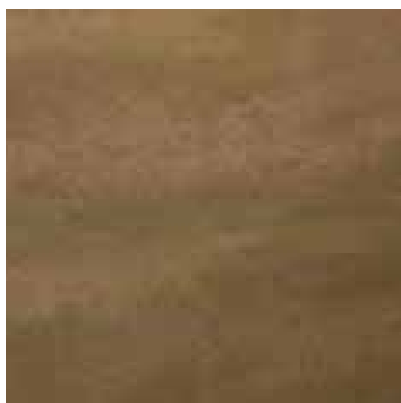
Zbytky materiálu musí být odstraněny co nejdříve – než zatvrdnou – viz pokyny společnosti Mapei.

PRO MOKRÁ MÍSTA (NAPŘÍKLAD STĚNY V KOUPELNĚ)

- + Při použití materiálu *Kerapoxy 4 LVT* opláchněte povrch ihned důkladně vodou (použijte nejprve bílou houbu a pak měkkou houbu).
- + Použijte několik kbelíků vody (minimálně jeden kbelík s čistou vodou a kbelík se znečištěnou vodou).
- + Po 12 hodinách: v případě potřeby znovu opláchněte čisticím prostředkem *Kerapoxy Cleaner* (nechte jej 20 minut nasáknout) a použijte nejprve bílou houbu a pak měkkou houbu.
- + Nechte zaschnout 24-48 hodin.
- + Pokud materiál *Kerapoxy 4 LVT* rozlijete, musíte jej ihned odstranit (nenechte jej zaschnout).

PRO SUCHÁ MÍSTA:

- + Při použití materiálu *Flexcolor 4 LVT* 15-20 minut po aplikaci produktu, v závislosti na okolní teplotě a jakmile se na povrchu začala vytvářet slabá zaschlá vrstva, odstraňte zbytky materiálu *Flexcolor 4 LVT* přejetím zalitých spár vlhkou houbou kruhovým pohybem. Často houbu vyplachujte, používejte dvě různé nádoby s vodou – v jedné odstraňte nadbytečnou směs z houby, v druhé, obsahující čistou vodu, houbu vypláchněte. Pokud jsou stopy produktu stále viditelné i po několika hodinách, mohou být odstraněny vlhkou bílou houbou. Konečné čištění může být provedeno den po zalití spár cementovou maltou a to pomocí suchého rouna Scotch-Brite®, které se použije k otření zbývající malty z obložení Quick-Step Livyn. V případě potřeby je možné použít tekutý čisticí prostředek, například *Kerapoxy Cleaner*.
- + Nechte zaschnout 24-48 hodin.
- + Nepohybujte houbou podélně nebo napříč řadami, abyste ze spár neodstranili příliš mnoho malty. K vyhlazení zalitých spár použijte hranu houby.



3. DOKONČENÍ

DOKONČENÍ DŮLEŽITÝCH MÍST (NAPŘÍKLAD VNITŘNÍ ROHY, NAPOJENÍ S VANAMI SPRCHOVÝCH KOUTŮ, VODOVODNÍMI KOHOUTKY ATD.)

Dokončete spoje s pomocí transparentního lepidla *Quick-Step® Hydrokit* a zajistěte, aby důležitá místa byla vodotěsná.

Rovněž lze použít barevně odpovídající silikonové alternativní produkty.

Před použitím sprchy dodržujte časy schnutí.



4. ÚDRŽBA

Sprchu je možné očistit normálním čisticím prostředkem *Quick-Step Livyn Cleaner*.



KRÁTCE:

- Zvolte si produkt z řady *Quick-Step Livyn Glue+*.
- Pro stěny: začněte na plochem a rovném povrchu.
- Pro sprchy: začněte na plochem, suchém a parotěsném povrchu.
- Vždy si přečtěte specifické pokyny k instalaci všech produktů, které budou použity.

Společnost Unilin není odpovědná za povahu a kvalitu podkladu, v důsledku čehož se tyto rady týkají principiálního řešení vzhledem k technickému listu jednotlivých produktů. Instalační technik musí před instalací důkladně zkontrolovat podklad a vyhodnotit jej s ohledem na vhodnost pro zamýšlený účel. Teploty instalace, skladování materiálů, teplota podkladu atd. musí být vždy pečlivě dodrženy, a to i během dopravy.

S ohledem na vlastnosti, přípravu a aplikaci našich produktů vás žádáme, abyste bezpodmínečně dodržovali naše technické listy a pokyny k instalaci. Technické dokumenty všech našich produktů naleznete na webových stránkách produktů Quick-Step a Mapei. Případně kontaktujte svého prodejce Quick-Step, který vám velice rád pomůže.

Informujte se rovněž v našem záručním dokumentu na webových stránkách produktů Quick-Step, nebo o něj požádejte svého prodejce Quick-Step.